



優質醫療環境的

開創者





王堯氏兄弟的父亲，
王长庚先生，



當年患有腸套
疊^①的疾，病，



阿爸
...

在沒有獲得妥善的醫療照顧下，不幸
逝世，而這件事也讓王永慶先生一直
耿耿於懷。

他曾發願……

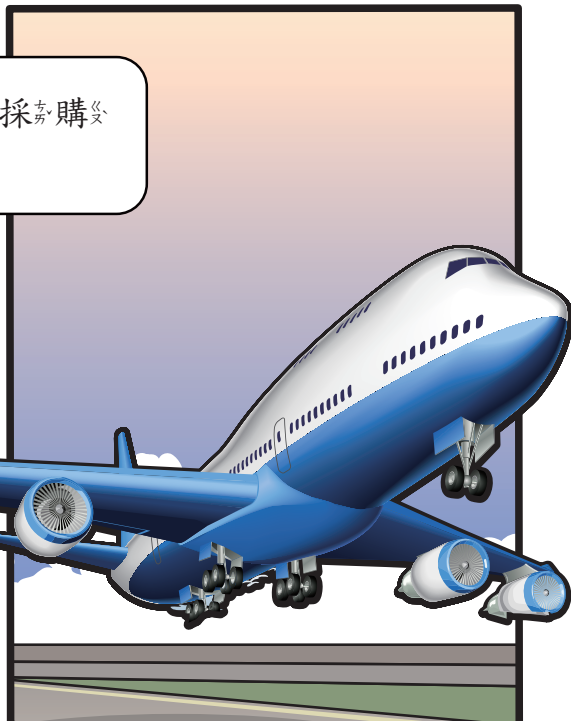
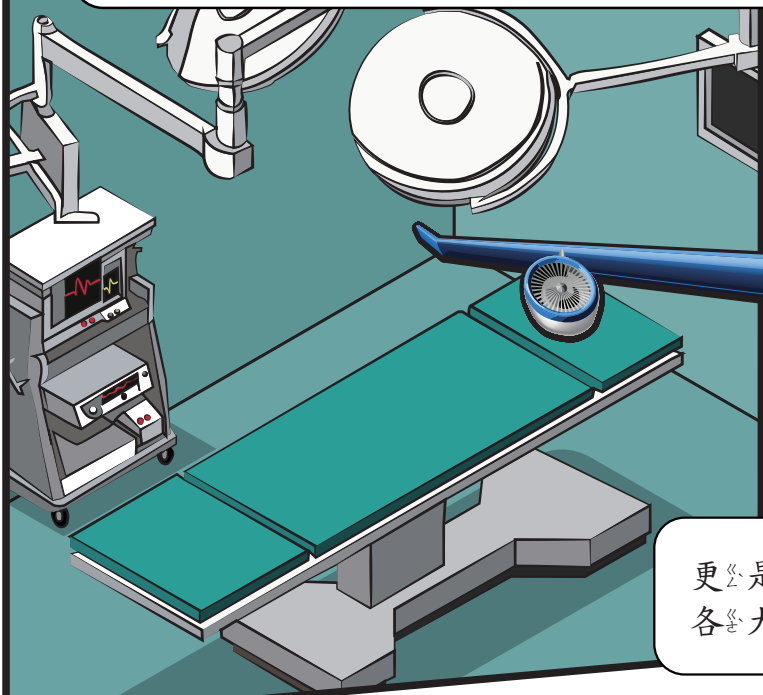
如果有一天，我的理想達到的話，
我想要做一個對每位民眾可以服務
的醫院……

1973年

王永慶先生實現了這個心願，他以父親之名創立了「長庚紀念醫院」^②。

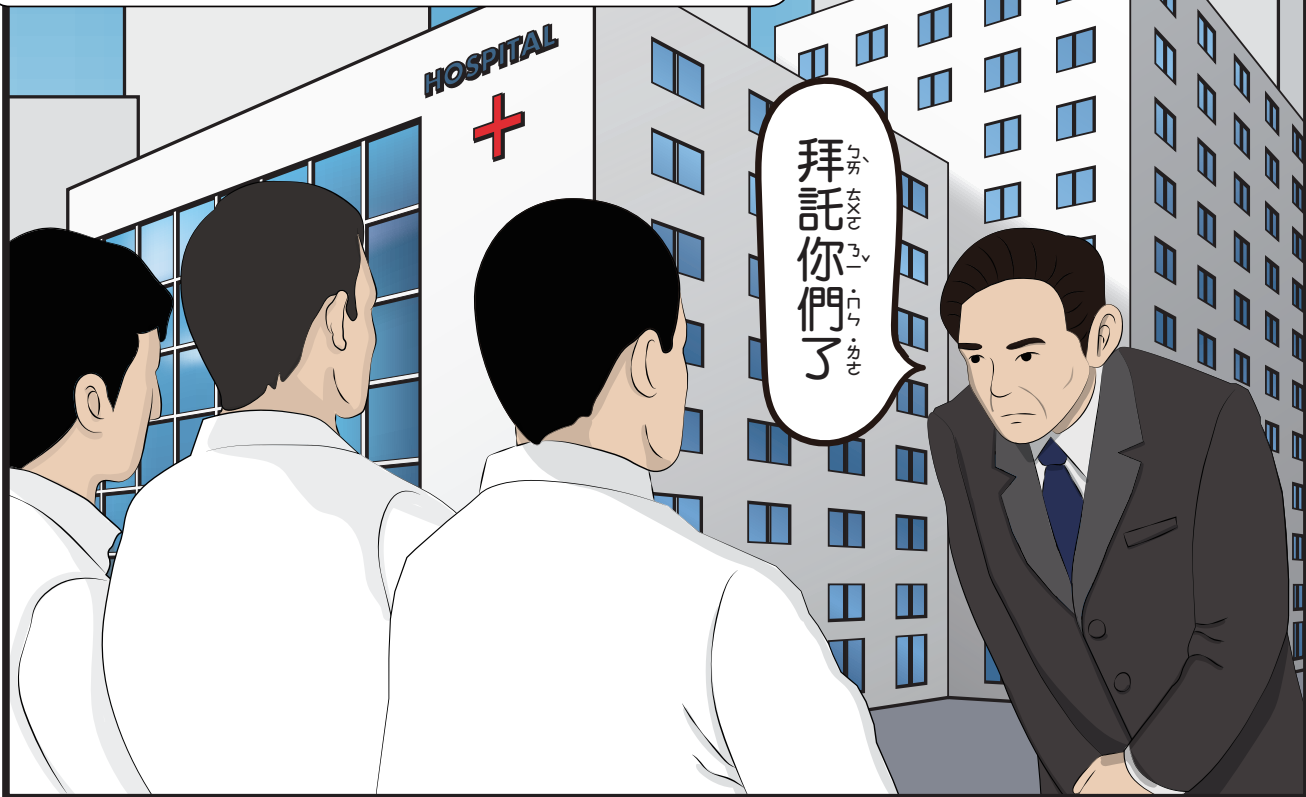


創立當時，王永慶先生除了採購最新的一流醫療設備之外。



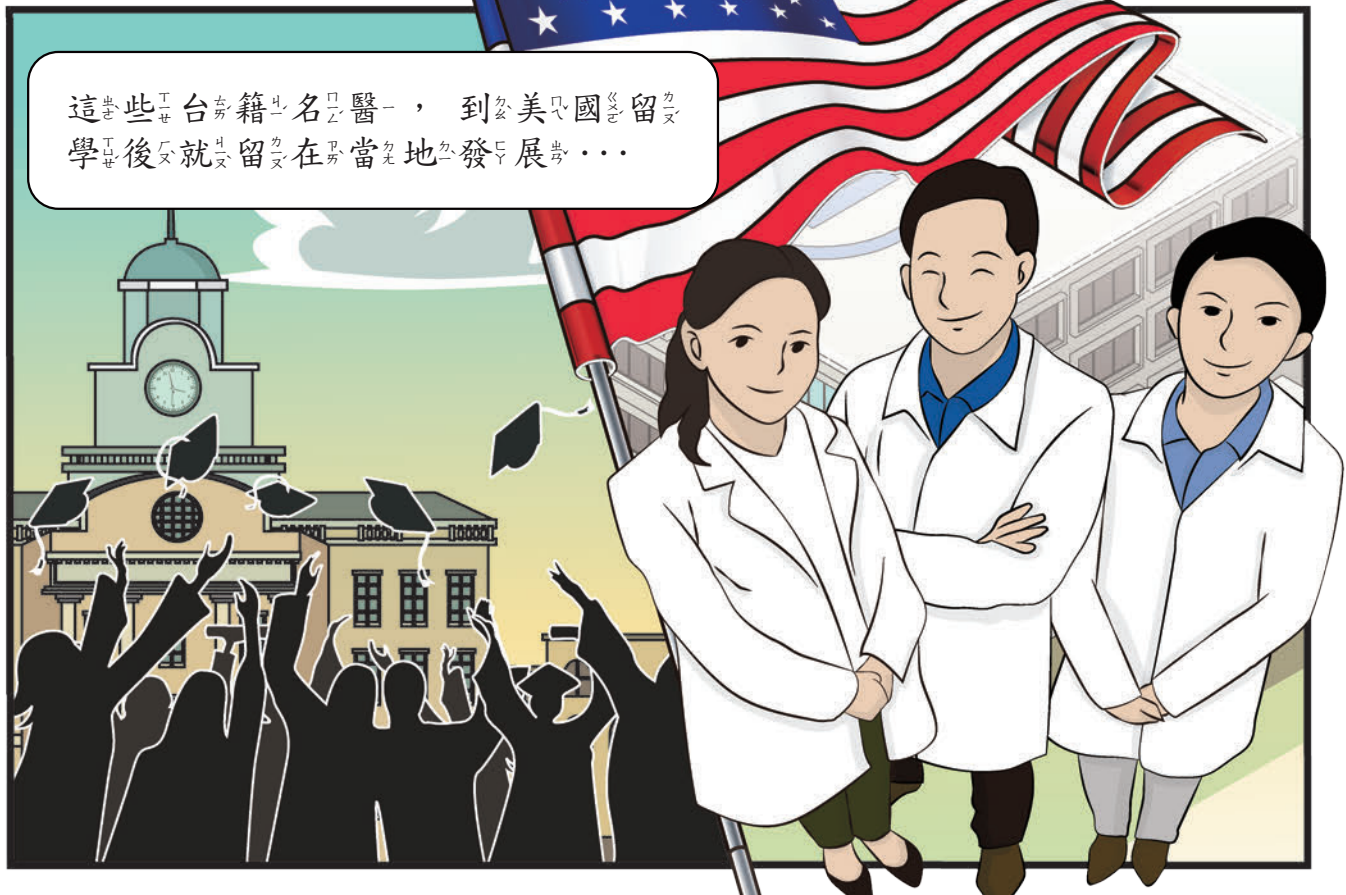
更是經常奔走拜訪在美國各大醫院的著名醫。

說服他們能夠返鄉貢獻所學。

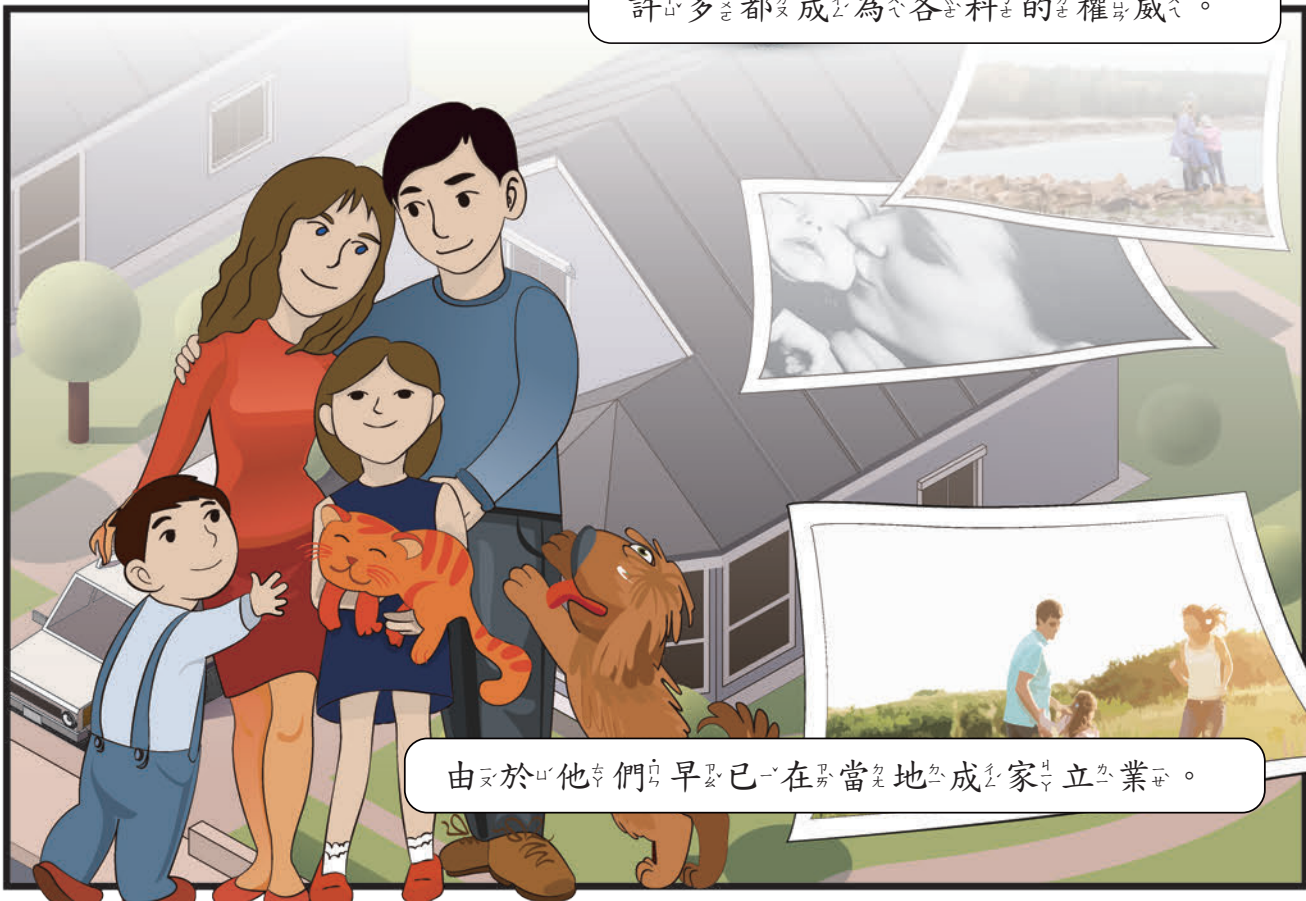


拜託你們了

這些台灣籍名醫，到美國留學後就留在當地發展……



許多人都成為各科學的權威。



由於他們早已在當地成家立業。



美國各醫院所提供的待遇、工作和發展環境又非常好。



和當時的台灣比較簡直是天堂與地獄之別，所以幾乎不可能回台灣。

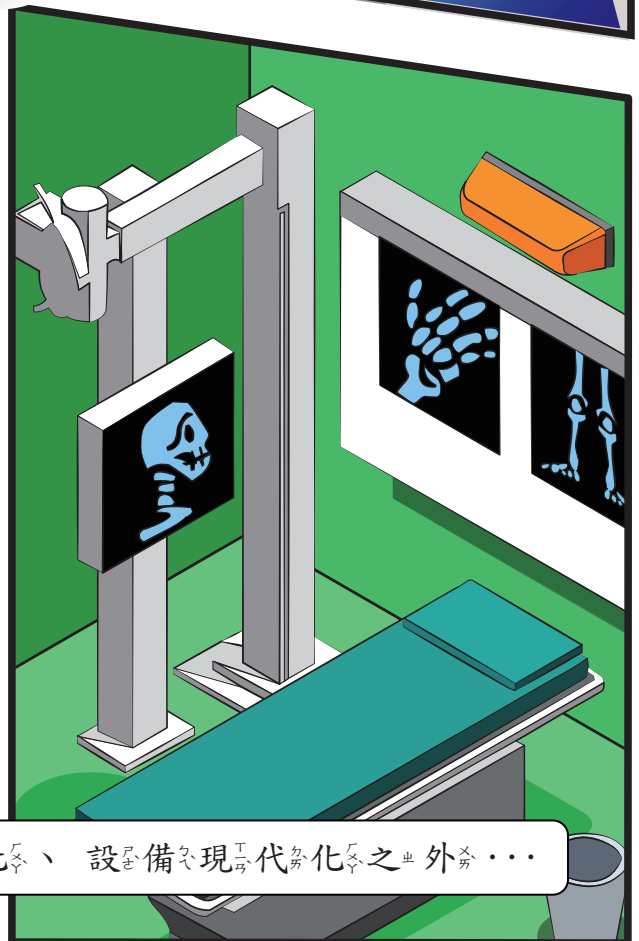


王永慶先生動之以情，甚至發揮超過劉備三顧茅廬的精神。



才得得以延攬許多權威醫生返台服務。

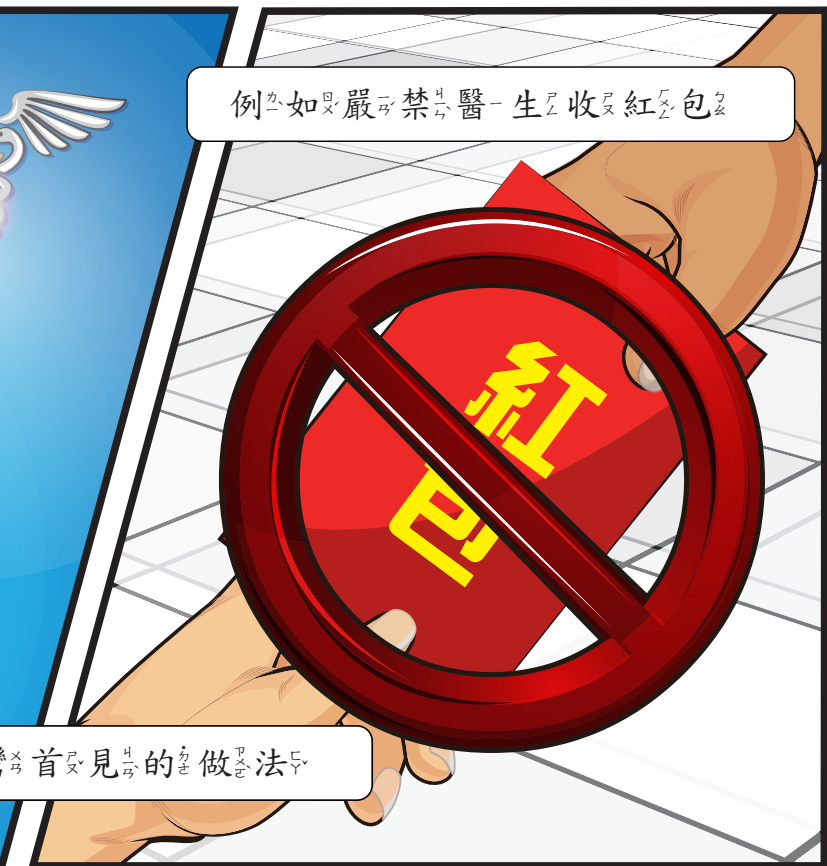
此外，王永慶先生同樣也以「追求合理化的理念」，推動醫務管理。




除了從醫師陣容內容優質化、設備現代化之外...



例如嚴禁醫生收受紅包



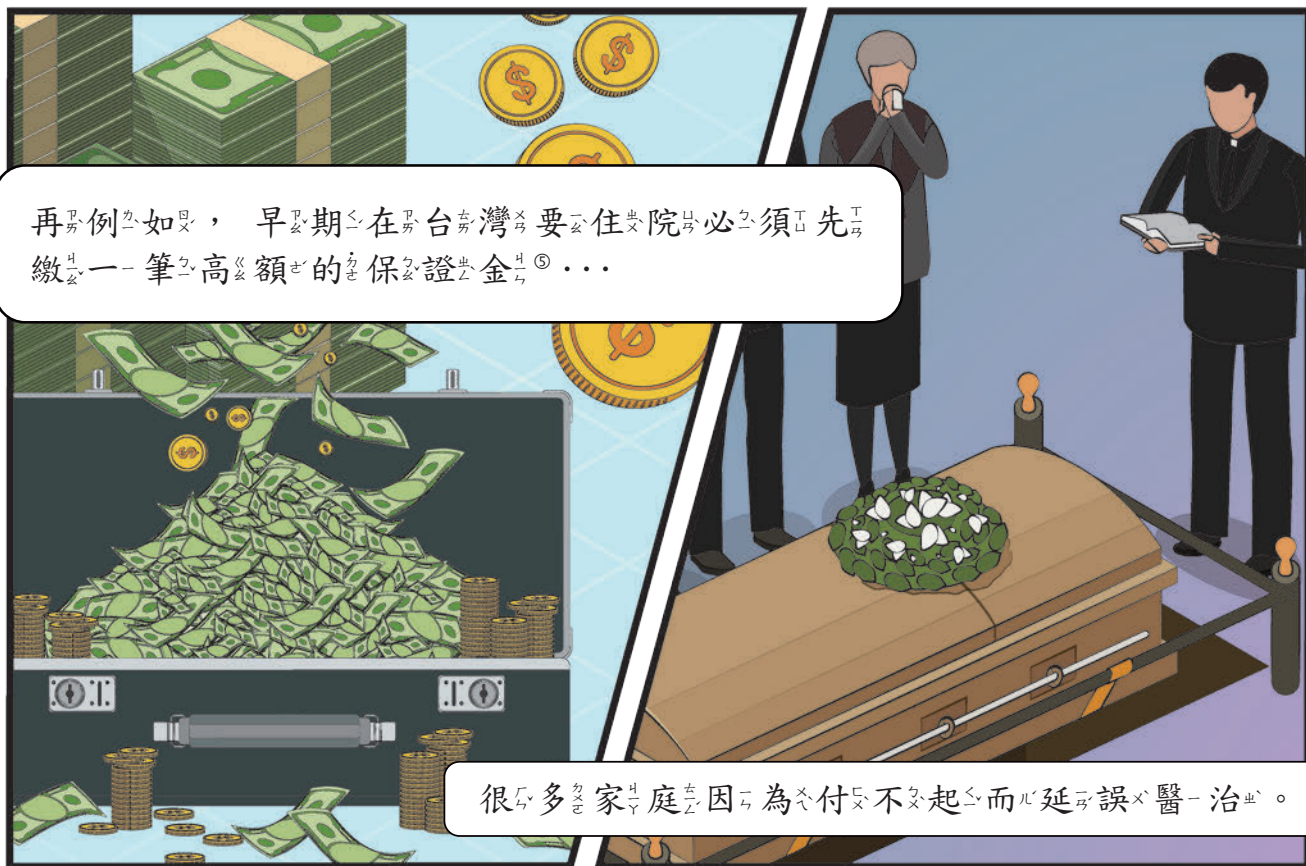
更提出許多台灣首見的作法



他藉由提高醫師薪資待遇、鼓勵研究的等方式，來貫徹「禁收受紅包」^④的政策略，杜絕不良的醫界陋習。



為當時的醫療文化注入一股清流，也影響了日後醫療文化的發展。



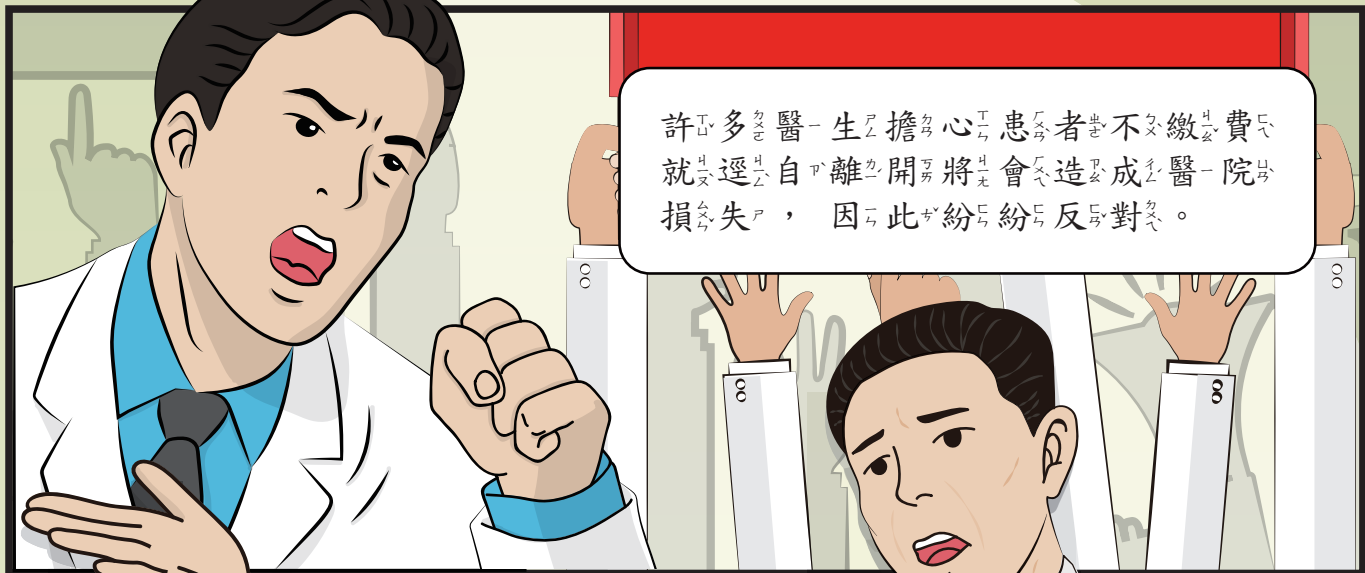
再例如，早期在台灣要住院必須先繳一筆高額の保證金...

很多家庭因為付不起而延誤醫治。

王永慶先生認為醫院就是要救人。



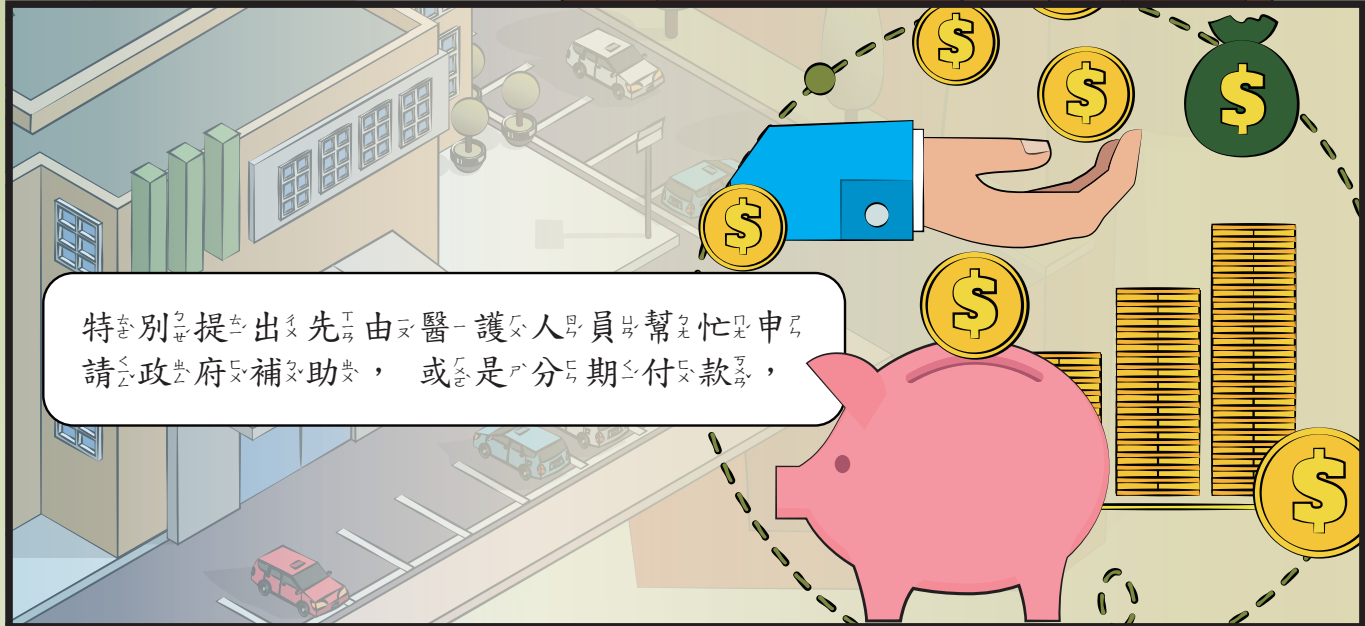
於是主張廢除保證金制度。




許多醫生擔心患者不繳費就逕自離開將會造成醫院損失，因此紛紛反對。




而王永慶先生為了消除醫生的反對聲浪。



特別提出先由醫護人員幫忙申請政府補助費，或是分期付款，




還是不行，再由醫院收入
提撥的基金幫忙墊付。



辛苦了! 醫藥費
已經付清了!

謝謝你們!

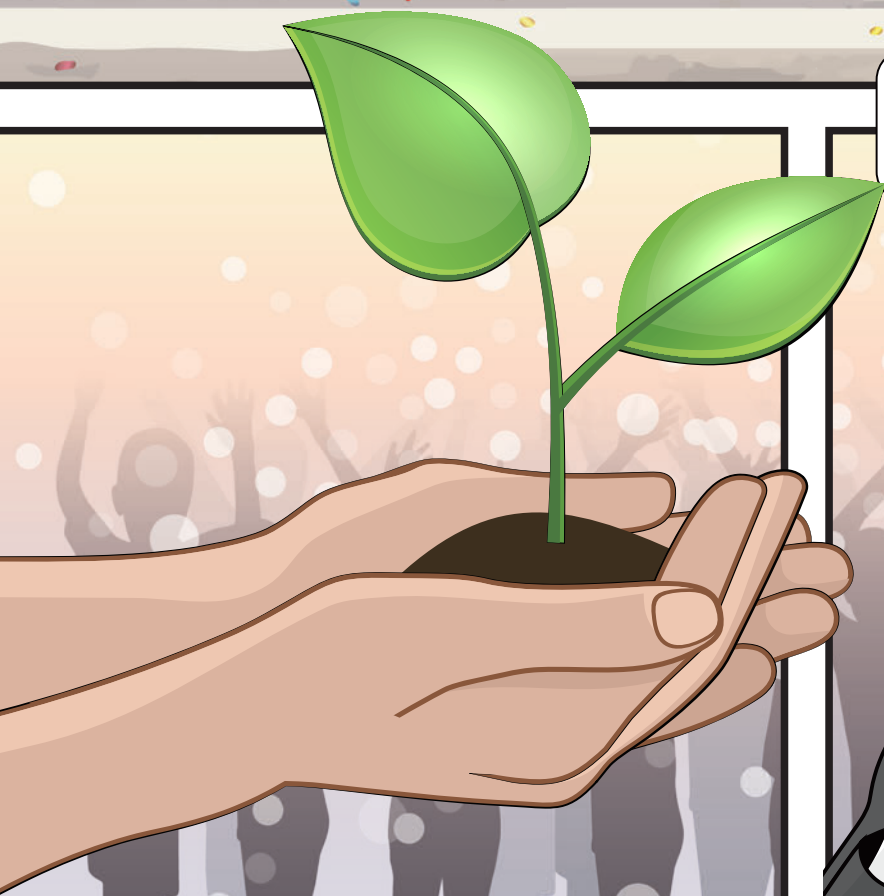
然而，在正式實施
後，發現多數人都
會想盡辦法支付醫
藥費。



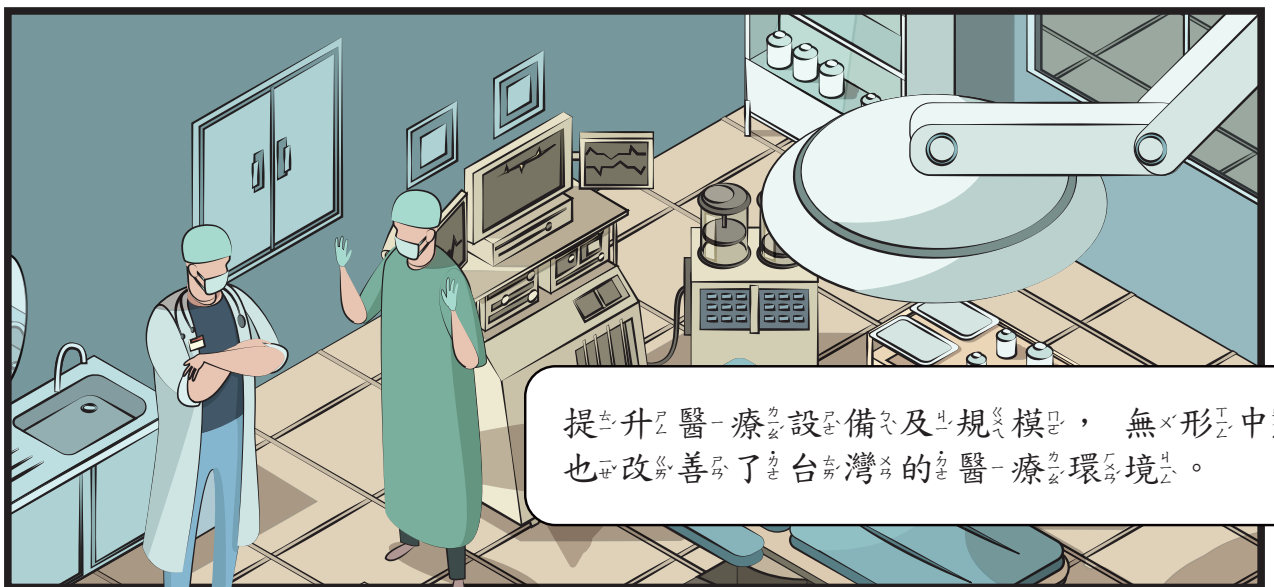
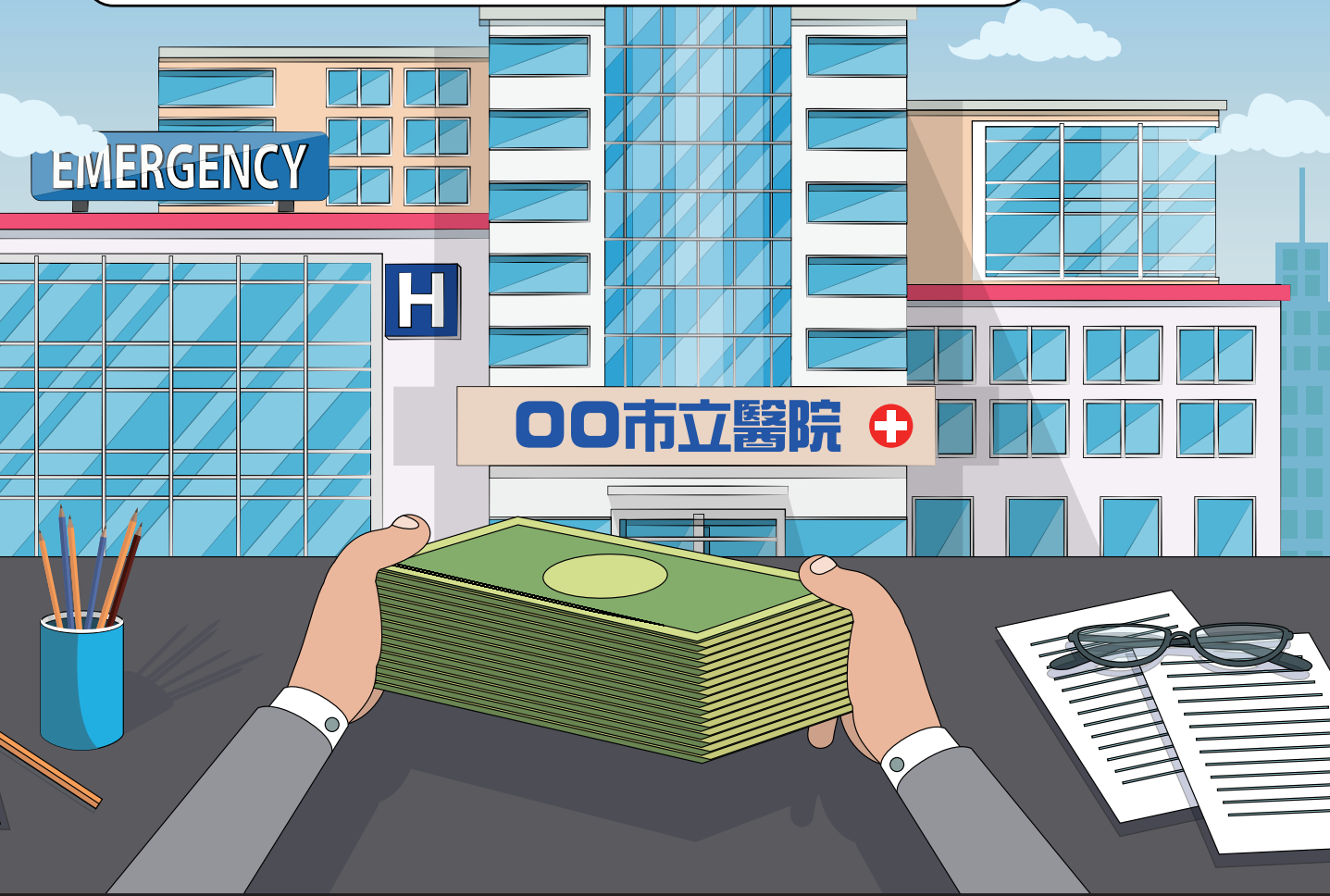
即便一時之間付不出來也
會誠懇要求分期付款，賴
帳的比例非常非常低，那
些反對聲浪也漸漸地消
失了。



也 讓 長 庚 醫 院 獲 得 廣 大 民 眾 的 信 賴 。



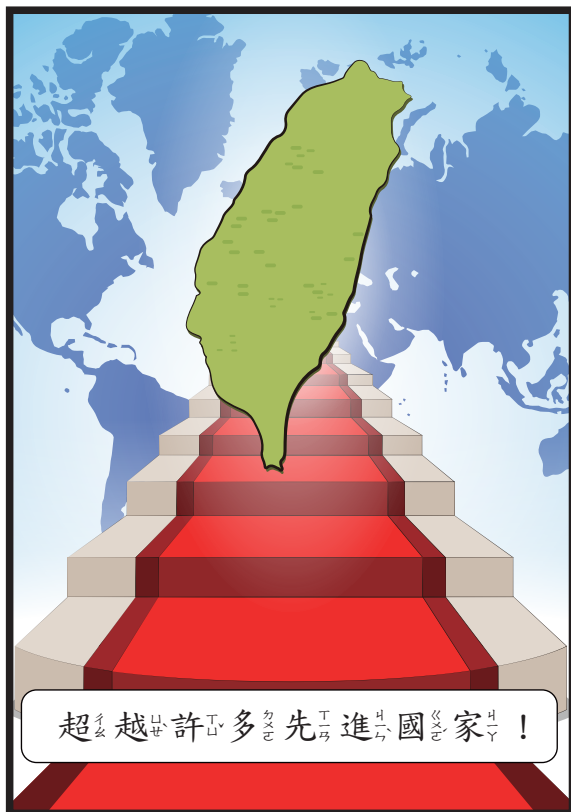
而因為有長庚醫院的良性競爭，讓政府不得不大舉增加公立醫院的補助。



提升醫療設備及規模，無形中也改善了台灣的醫療環境。

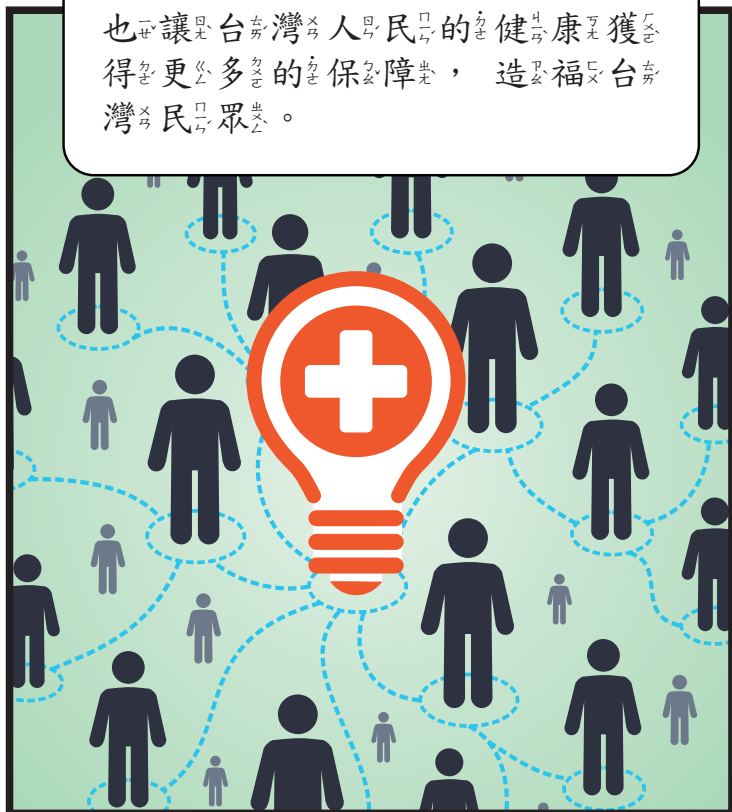
19床 → 69床

使得台灣的每萬人口平均病床數，在長庚醫院設立前只有19床，設立後提升到目前的69床。



超越許多先進國家！

也讓台灣人民的健康獲得更多的保障，造福台灣民眾。





小故事大道理

王氏、昆仲因曾經的切身之痛，為了避免相同的悲劇重演造成其他家庭的遺憾。



因而成立長庚紀念醫院。

同時醫院的種種措施也都秉持以下三種精神在思考。



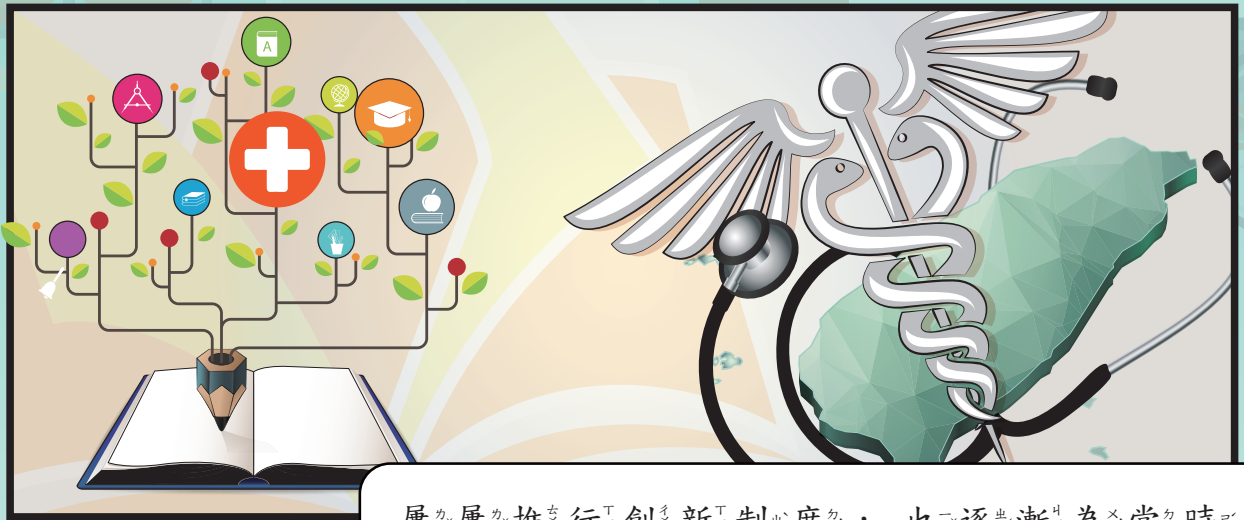


人本
濟世

病患
優先



平民化
醫療



屢屢推行創新制度，也逐漸為當時的醫療文化帶來正面的影響。



直到現在仍不斷求新求好，努力提升台灣的醫療品質。

①腸套疊：

「腸套疊」就是近端腸子套進遠端腸子的內，通常是末端的的小腸（迴腸末端）套入大腸，形成腸子阻塞，少部分的情況是小腸先套小腸，再套入大腸。

②長庚紀念醫院：

長庚醫療財團法人，通稱長庚紀念醫院，為台灣塑企業創辦人王永慶與王永在昆仲為紀念其父親王長庚，所念捐助設立之財團法人醫院，於西元1973年（民國62年）3月26日設立，為台灣地區規模最大的財團法人醫療機構。

③三顧茅廬：

顧：拜訪；茅廬：草屋。原指劉備三次往隆中訪聘諸葛亮的故事。比喻一再誠心誠意地邀請別人，或比喻敬重人才。

④禁止收紅包：

禁止醫療人員和醫師成立之基金會，收受受廠商與病患直接餽贈之金錢、禮券與有價證券。

⑤保證金：

為了保證病人於接受醫療後有清償債務之能力，而設立之就醫門檻。

⑥基金：

基金會是利自然、法人或其他組織捐贈之財產，從事慈善、公益事業之非營利性財團法人。基金即為收到捐贈之款項。

⑦以人為本：

以人為本是指以人的主體存在、需要、滿足和發展為中心，以人本身為目的之思想或觀念。在此則為以病患優先之意。

